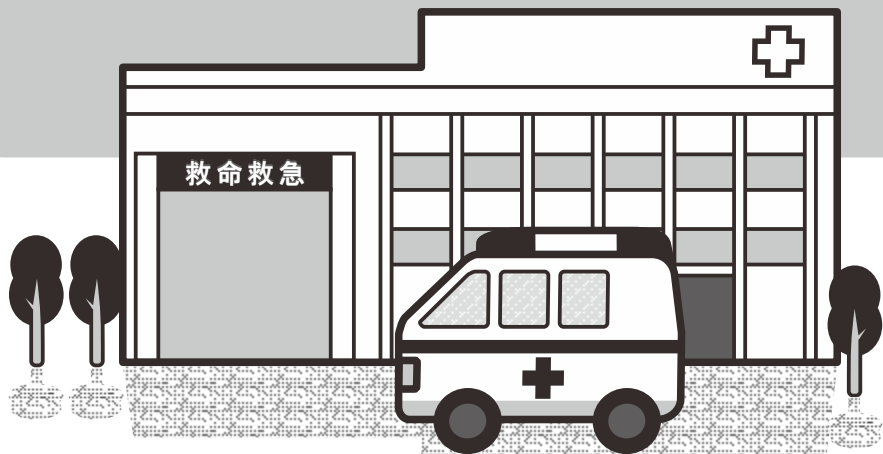


救急車を安心して 利用するために



救急車の出動が 増えています



近年、救急車の出動件数・搬送人数は増加し、
救急隊の現場までの到着時間は遅くなっています。

出動件数は1年間で
634万2096件 (2017年度 総務省)

また、救急車で搬送された方の約半数は、入院の
必要がない軽症の方だったという報告があります。



緊急性のない救急出動が
増えているのが実状です

救急医療が必要な時に利用するものです

救急!?

救急車を
呼ぶべきか
判断ができません

軽症であっても
安易に呼んでしまう

救急車が足りなくなり、
十分な救急対応ができない

重症なのに自力で
医療機関へ行く

本当に必要としている方が
救急医療を受けられない!?

緊急性がないのに救急車を呼ぶのは止めましょう



宣言
明るい笑顔
すぐ返事
伝える元気

かちどき薬品 ホームページ
げんき君 健康に関する情報がいっぱい
<http://www.genki1616.co.jp>

かちどき薬品グループ



救急車を呼ぶ？ 迷った時は

チェック

このような時は
救急医療が
必要です！

- 呼吸をしていない
- 脈がない
- 心臓が止まっている
- 体が冷たくなっている
- 水に溺れた

1つでも
あてはまれば
すぐに119を

救急チェック項目は
3・4ページに詳しく
載っています

判断が 難しい時は

症状の判断ができない時、救急車を呼ぶべきか迷ってしまう時は、専門の相談員・医師・看護師にその場で相談ができる方法があります。

電話で 救急相談センター

#7119

つながらない場合

東京都 03-3212-2323(23区) 042-521-2323(多摩地区)	
埼玉県 048-824-4199	大阪府 06-6582-7119
茨城県 03-5367-2365	奈良県 0744-20-0119
宮城県 022-706-7119	鳥取県 03-5367-2364
新潟県 025-284-7119	福岡県 092-471-0099
神奈川県横浜市 045-232-7199	和歌山県田辺市周辺 0739-22-0199
兵庫県神戸市 078-331-7199	北海道札幌市周辺 011-272-7199
千葉県 #7009 または 03-6735-8305	山形県 #8500 または 023-633-0799
栃木県 #7111 または 028-623-3344	香川県 087-812-1055

病状に応じたアドバイスが受けられ、夜間や休日でも最寄りの医療機関の案内があります。
(一部地域を除き、原則24時間365日相談できます。)

番号が違う地域
相談可能時間はそれぞれ異なります。

上記にない地域や詳細については、各都道府県のHPなどでご確認ください。(実施地域は今後広がる予定です。)2018年12月現在

電話で 小児救急医療電話相談事業

#8000

主に15歳未満(中学生まで)のお子さんの救急相談専用です。

●全国の都道府県で実施
相談可能時間はそれぞれ異なります。
詳細は各都道府県ごとにご確認ください。

Webで 全国版救急受診アプリ 総務省消防庁

「Q助」

パソコンやスマートフォンのアプリで救急の判断ができます。

該当する症状を画面上で選択すると、緊急度に応じた対応が表示され、医療機関の検索もできます。

https://www.fdma.go.jp/neuter/topics/filedList9_6/kyukyu_app.html

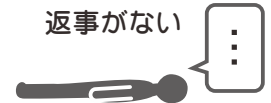
こんな症状は119番

チェック

このような時は
重大な病気やケガの可能性が
あります

- 意識がない
- もうろうとしている

返事がない



- けいれんが続いている
- けいれんが止まっても意識が戻らない

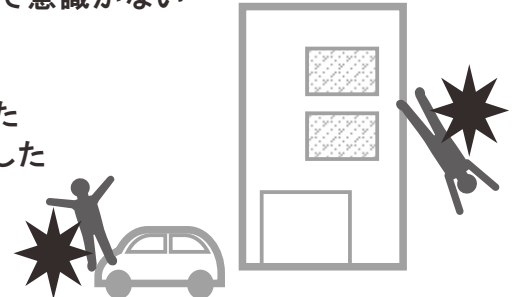


- 大量の出血を伴うケガ
- 広い範囲のやけど

- 冷や汗を伴う、強い吐き気

- 何かを喉に詰まらせて呼吸が苦しい
- 何かを飲み込んで意識がない

- 交通事故にあった
- 高い所から転落した
- 水に溺れた



- ぐったりしている

体に強い衝撃を受けた

- いつもと様子が違い、明らかに容体がおかしい

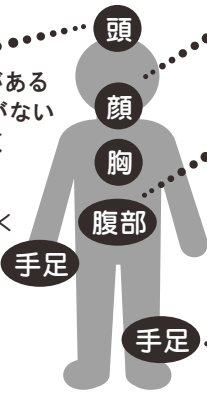
チェック

小児

- 頭を痛がり、けいれんがある
- 頭を強くぶつけて意識がない
- けいれんが5分以上続く

小児のけいれんは、急な発熱や39℃以上の高熱で起こりやすく5分以内に治まることが多い

脳炎や髄膜炎の場合、高熱が2～3日続いてからけいれんを起こすことが多い



- 唇が紫色で、呼吸が弱い
- 激しい咳やゼーゼーして呼吸が苦しく、顔色が悪い
- 激しい下痢や嘔吐で水分が取れず、食欲がなく意識がはっきりしない
- 激しいおなかの痛みで苦しがり、嘔吐が止まらない
- 便に血が混じる
- 手足が硬直している

チェック

大人

- ! 突然の症状
- 顔半分が動きにくい、またはしびれる
 - 笑うと顔の片方がゆがむ
 - ろれつがまわりにくい
 - うまく話せない
 - 視野が欠ける
 - ものが二重に見える
 - 顔色が明らかに悪い

- ! 突然の症状
- 激しい頭痛
 - 高熱

- ! 突然の症状
- 胸が激しく痛む
 - 息切れ、呼吸困難

- 胸が締め付けられるような、圧迫されるような痛みが2～3分続く
- 痛む場所が移動する

- ! 突然の症状
- 激しい腹痛

- 激しい腹痛が続く
- 便に大量の血が混じる
- 血を吐く



- ! 突然の症状
- 手足がしびれる
 - 片方の腕や足に力が入らなくなる
 - ふらついて立てなくなる

救急車の呼び方

電話番号 119

消防本部の通信指令室に接続されます。携帯電話から発信した場合、受信局を管轄する消防本部につながり、転送するために時間がかかる事があります。

公衆電話でかける時は

- 緑の電話▶ 受話器を上げ、緊急ボタンを押してから119
または、10円・100円・カードを入れてから119
- グレーの電話▶ 受話器を上げ、そのまま119
または、10円・100円・カードを入れてから119
- ピンクの古い電話▶ 店の方に申し出て、カギで切り替えてから119

(※聴覚または言語・音声等に機能障害がある方には携帯電話等のウェブ機能で緊急通報を送信できるシステムがあります。(東京消防庁)(利用には事前の登録が必要です。) ※日本語で通報できない方には同時通訳で多言語による119番通報の対応も進められています。)

必要なことを順番に聞かれます。慌てず、ゆっくりと教えてください。

救急ですか？
火事ですか？

救急です

緊急性が高い場合、一度電話を切って救急車が先に出勤し、その後に詳しい状況を聞くために連絡が入ることがあります。

場所は？

必ず区市町村名から
ここは

です

◎ わからない時は自動販売機などで住所を確認するか、近くの建物、看板、交差点など目印になるものを伝える。

どうしましたか？

誰が、どのようにして、どうなったか

が

です

持病・かかりつけの病院などを聞かれることがあります。答えられる範囲で伝えてください。

- ◎ 具合の悪い方の症状を簡潔に。わかる範囲で「意識・呼吸の有無」を伝える。
- ◎ 具合の悪い方の年齢を伝える。わからない時は「60代」のように、おおよそで。

あなたは？

私の名前は
電話番号は

です
です

◎ 通報している方の名前と連絡可能な電話番号を伝える。場所が不明な時などに、電話で問い合わせが入ることがあります。着信があつたらすぐに電話に出られるようにしておきましょう。

救急車が到着するまで

応急手当

状況によっては
救急車を呼ぶ前から

現在、救急車の到着までは平均8.5分。
心停止の場合など、救急車が到着して
からでは間に合わないこともあります。

意識があるか確認する。
耳もとで大きな声で呼びかけ、
肩を優しく叩く。

「大丈夫ですか」
「もしもし」
「反応が何もない
けいれんしている」
「救急車を呼び、
同時に救命活動
(心肺蘇生)を行う」

消防本部から電話で
応急措置の指示が
ある場合は従う。

1 胸骨圧迫(心臓マッサージ)

AEDが手に入るまで
胸骨圧迫を行います。
胸骨の下部に、重ねた両手を
置き、強く絶え間なく圧迫します。
(大人の場合)



2 AED (自動体外式除細動器)

電源を入れ、胸に電極パッドを
貼り付けると、自動的に心電図の
解析が始まり、電気ショックが
必要かどうか判断します。



電気ショックが終わったら、直ちに胸骨圧迫を再開します。
救急車が到着するまで 1と2を繰り返します。

外出の準備

自宅から呼んだ時には家族が付き添い、
救急車に同乗する支度を

【用意するもの】

			乳幼児の場合	
保険証 診察券	財布	靴	母子健康 手帳	ほ乳瓶
服用薬 お薬手帳	家の鍵	他に、 毛布やタオルなど	紙おむつ	ミルク
携帯電話	連絡先の 電話番号		おしりふき	タオル
	勤務先や親族など			

救急隊の誘導

人手が足りるようであれば
道路に出て救急車の
案内役をする



【救急隊が到着したら聞かれること】

- 事故や具合が悪くなった状況
- 救急隊が到着するまでの変化
- どんな応急手当をしたか
- 具合が悪い方の情報
かかっている病気・かかりつけの病院・
服用している薬・医師の指示など

万が一に備えて

普段からできること



必要な情報を記入しておく

救急の時に慌てることのないように、
あらかじめ記入しておくことで安心です。

すぐに取り出せる所に
置いておきましょう

氏名	生年月日
住所	
連絡先・電話番号	
かかっている病気	服用・使用している薬
かかりつけの医療機関	

部屋を片付ける

普段から部屋を整理整頓して
おくと、必要なものをすぐに
取り出せて、より早くスムーズに
救急搬送ができます。

知り合いを増やす

ご近所に友人や知り合いが
多ければ、いざという時に頼りに
なることがあります。助け合える
仲間を大切にしましょう。